

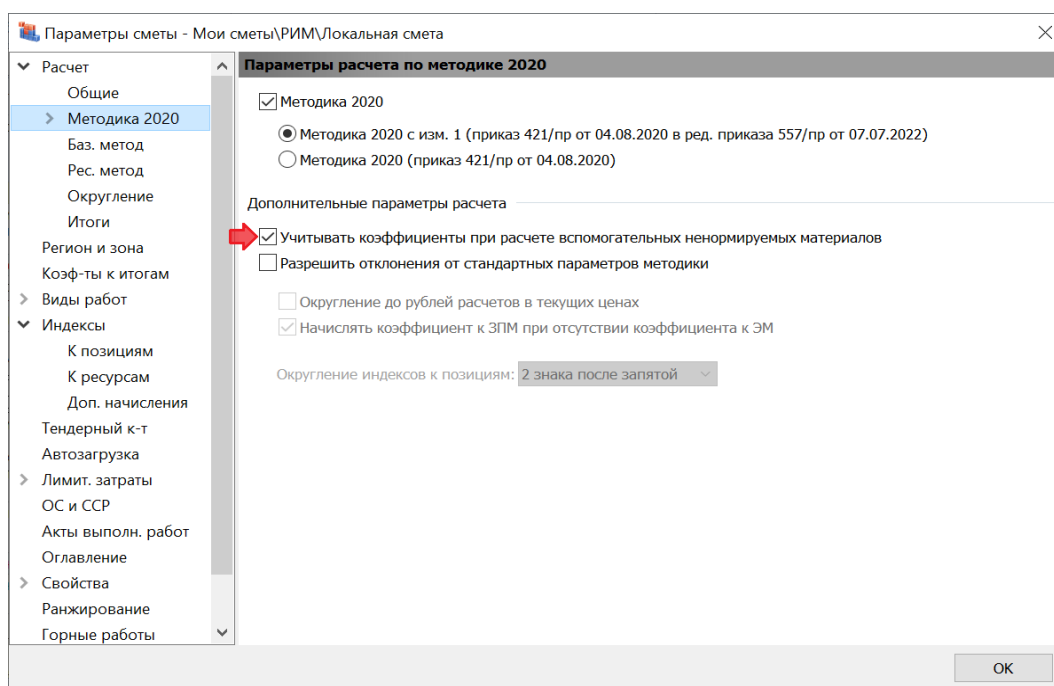
Содержание

1. Учёт коэффициентов при определении сметной стоимости вспомогательных ненормируемых материальных ресурсов 2
2. Дополнительные проверки при экспорте документов в формат ГГЭ 4
3. Дополнительные колонки в выходном документе Конъюнктурный анализ: номер страницы прайс-листа в томе, согласованная стоимость 7

1. Учёт коэффициентов при определении сметной стоимости вспомогательных ненормируемых материальных ресурсов

В программе «ГРАНД-Смета» версии 2023.3 добавлена специальная настройка в параметрах локальной сметы, определяющая необходимость учёта коэффициентов при определении сметной стоимости *вспомогательных ненормируемых материальных ресурсов*. Это касается только расчёта смет ресурсным или ресурсно-индексным методом.

Данная настройка расположена в окне с параметрами сметы, в разделе **Расчет – Методика 2020**, в группе **Дополнительные параметры расчета**.



Напомним, что согласно пункту 75 Методики по приказу № 421/пр, при определении сметной стоимости работ с использованием сметных норм на монтаж оборудования (ГЭСНм) и капитальный ремонт оборудования (ГЭСНмр) дополнительно следует учитывать сметную стоимость вспомогательных ненормируемых материальных ресурсов, не учтённых в указанных сметных нормах (например, ветошь, бумага, керосин, солидол), в следующих размерах: а) 2 (два) процента от сметной оплаты труда рабочих, определённой на основании затрат труда, указанных в ГЭСНм; б) 3 (три) процента от сметной оплаты труда рабочих, определённой на основании затрат труда, указанных в ГЭСНмр.

В программе «ГРАНД-Смета» соответствующие нормативные данные для позиции локальной сметы можно увидеть в окне с дополнительной информацией о позиции в разделе **Состав затрат**. В нижней части этого окна указывается обоснование и числовое значение в процентах.

Дополнительная информация о позиции

№: 7 Обоснование: ГЭСН10-06-066-01 Наименование: Измерение на кабельной площадке затухания зонового волоконно-оптического кабеля с числом волокон: 4

Примечания: Измеритель: участок

Физобъем

Вид работ

К-ты к НР и СП

Коэффициенты

Сводка

Индексы

Прочее

Итого

Состав затрат

Состав работ

Комментарии

Гиперссылки

Выполнение

Состав затрат

Шифр ресурса	Наименование элемента затрат	Ед. изм.	Количество		Стоимость в ТЦ, руб	
			на ед.	Всего	на ед.	Всего
Трудозатраты						
2-100-06	Рабочий 6 разряда	чел.-ч	1,26	11,34	0,00	0,00
3-200-01	Инженер I категории	чел.-ч	1,2	10,8	0,00	0,00
Машины и механизмы подрядчика						
91.21.22-341	Рефлектометры оптические, рабочая длина волны 1310/1550/1625 нм	маш.час	0,41	3,69	0,00	0,00

Вспомогательные ненормируемые материальные ресурсы

Обоснование: Приказ Минстроя РФ от 04.08.2020 № 421/пр п.75а % от ЗП рабочих: 2

Рассчитанная стоимость вспомогательных ненормируемых материальных ресурсов показывается в расчёте позиции сметы отдельной строкой и суммируется в строке **Всего по позиции**.

№ п.л	Обоснование	Наименование	Ед. изм.	Количество			Стоимость в баз. уровне цен	Индекс	Сметная стоимость в текущем уровне цен			Код индекса
				На единицу	Коэффициенты	Всего с учетом коэффициентов			На единицу	Коэффициенты	Всего	
Раздел 4. Монтажные работы												
7	ГЭСН10-06-066-01 Приказ Минстроя России от 18.05.2022 №378/пр	Измерение на кабельной площадке затухания зонового волоконно-оптического кабеля с числом волокон: 4	участок				9					27 280,91
		1	ОТ(ЗТ)				22,14					11 317,70
		2-100-06	Рабочий 6 разряда	чел.-ч	1,26		11,34			466,90		5 294,65
		3-200-01	Инженер I категории	чел.-ч	1,2		10,8			557,69		6 023,05
		2	ЭМ									344,79
		91.21.22-341	Рефлектометры оптические, рабочая длина волны 1310/1550/1625 нм	маш.час	0,41		3,69	75,97	1,23	93,44		344,79 1047
		Итого прямые затраты										11 662,49
7.1	Приказ Минстроя РФ от 04.08.2020 № 421/пр п.75а	Вспомогательные ненормируемые материальные ресурсы	%		2							226,35
		ФОТ										11 317,70
	Пр/812-051.1-1	НР Прокладка и монтаж сетей связи	%		90		90					10 185,93
	Пр/774-051.1	СП Прокладка и монтаж сетей связи	%		46		46					5 206,14
		Всего по позиции								3 031,21		27 280,91

Необходимость внесения изменений в алгоритм расчёта вспомогательных ненормируемых материальных ресурсов возникла в связи с появлением дополнительных разъяснений со стороны ФАУ «Главгосэкспертиза России» по вопросу о том, следует ли учитывать при расчёте стоимости вспомогательных ненормируемых материальных ресурсов поправочные коэффициенты к оплате труда рабочих, которые могут быть применены в позиции сметы.

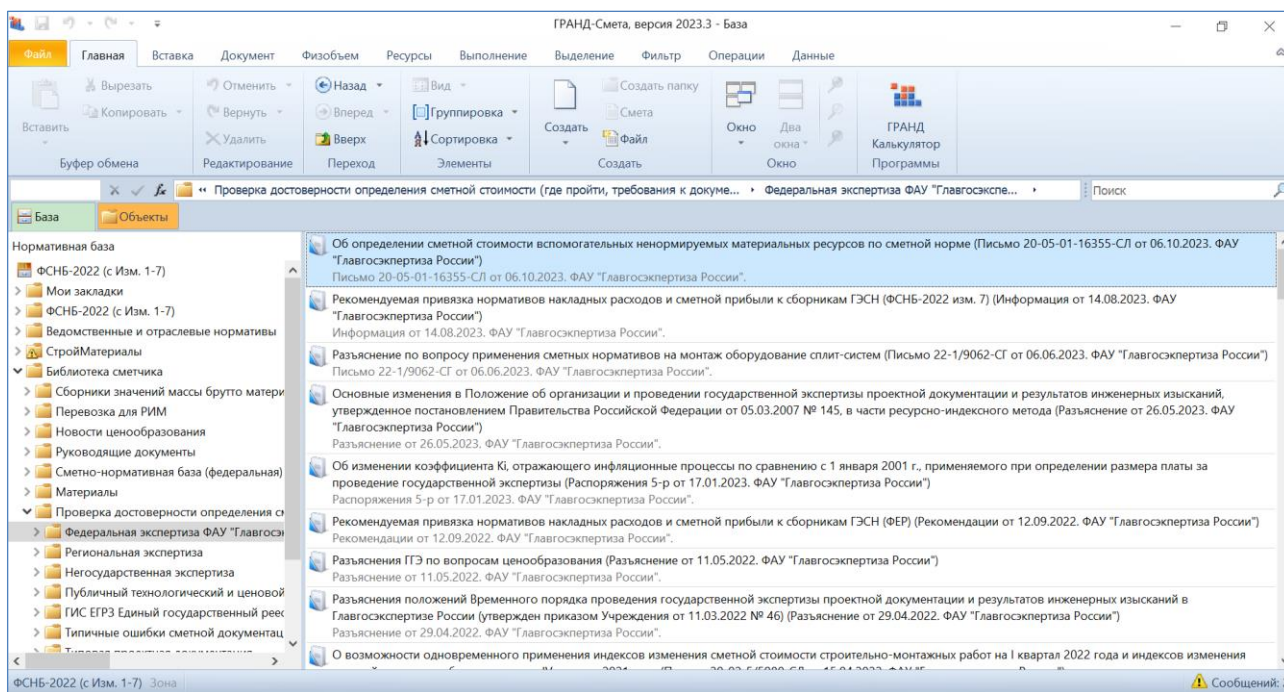
Согласно разъяснениям ФАУ «Главгосэкспертиза России», при расчёте стоимости вспомогательных ненормируемых материальных ресурсов должны учитываться *коэффициенты на демонтаж* (применяемые к сметным нормам на монтаж оборудования при отсутствии сметных норм на работы по разборке и демонтажу оборудования), а также *единые поправочные коэффициенты*, применяемые одновременно ко всем элементам затрат по сметной норме.

В случае одновременного применения вышеуказанных коэффициентов сметная стоимость вспомогательных ненормируемых материальных ресурсов определяется с использованием коэффициента, рассчитанного как произведение этих коэффициентов, округлённого до семи знаков после запятой.

Во всех иных случаях поправочные коэффициенты при расчёте стоимости вспомогательных ненормируемых материальных ресурсов не учитываются.

Приведённые выше разъяснения ФАУ «Главгосэкспертиза России» в полной мере реализованы в программе «ГРАНД-Смета» версии 2023.3. В ситуации, когда в параметрах локальной сметы в разделе **Расчет – Методика 2020** включена опция (установлен флажок) **Учитывать коэффициенты при расчете вспомогательных ненормируемых материалов**, этот расчёт осуществляется именно таким образом. Данная опция сразу включена в шаблонах настроек расчёта для ресурсного и ресурсно-индексного метода, которые можно выбрать в параметрах локальной сметы в разделе **Расчет**.

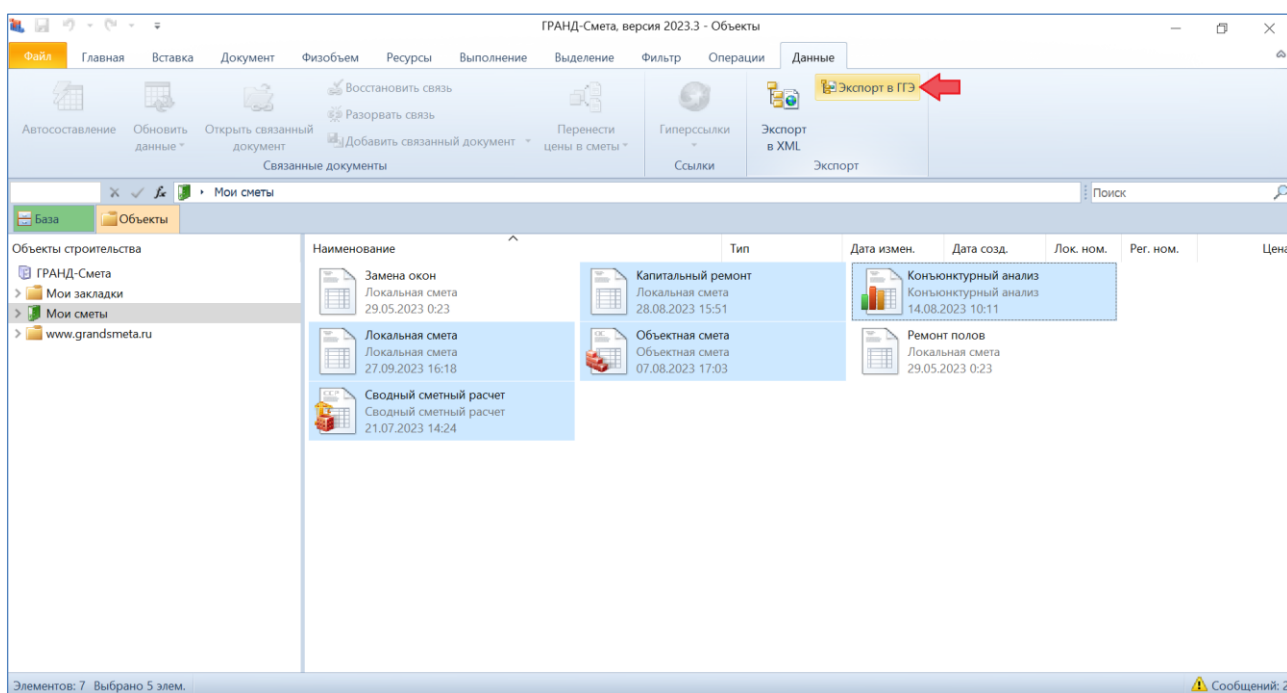
Следует отметить, что при работе в программе «ГРАНД-Смета» письмо ФАУ «Главгосэкспертиза России» с разъяснениями по вопросу определения сметной стоимости вспомогательных ненормируемых материальных ресурсов доступно для ознакомления в информационной базе данных **Библиотека сметчика**.



2. Дополнительные проверки при экспорте документов в формат ГГЭ

В программе «ГРАНД-Смета» версии 2023.3 существенно расширен перечень внутренних проверок при экспорте документов в формат ГГЭ.

Напомним, что экспорт в формат *ГГЭ* означает возможность сохранения документов в формате XML согласно схеме, предложенной Минстроем России, с целью представления сметной документации для проведения государственной экспертизы. Сохранение документов в формате *ГГЭ* осуществляется в программе «ГРАНД-Смета» при помощи кнопки **Экспорт в ГГЭ**, которая расположена на панели инструментов на вкладке **Данные** в группе команд **Экспорт**. Причём можно выполнить данное действие для одного открытого документа, либо выделить для этого сразу несколько документов в базе смет на вкладке **Объекты**.



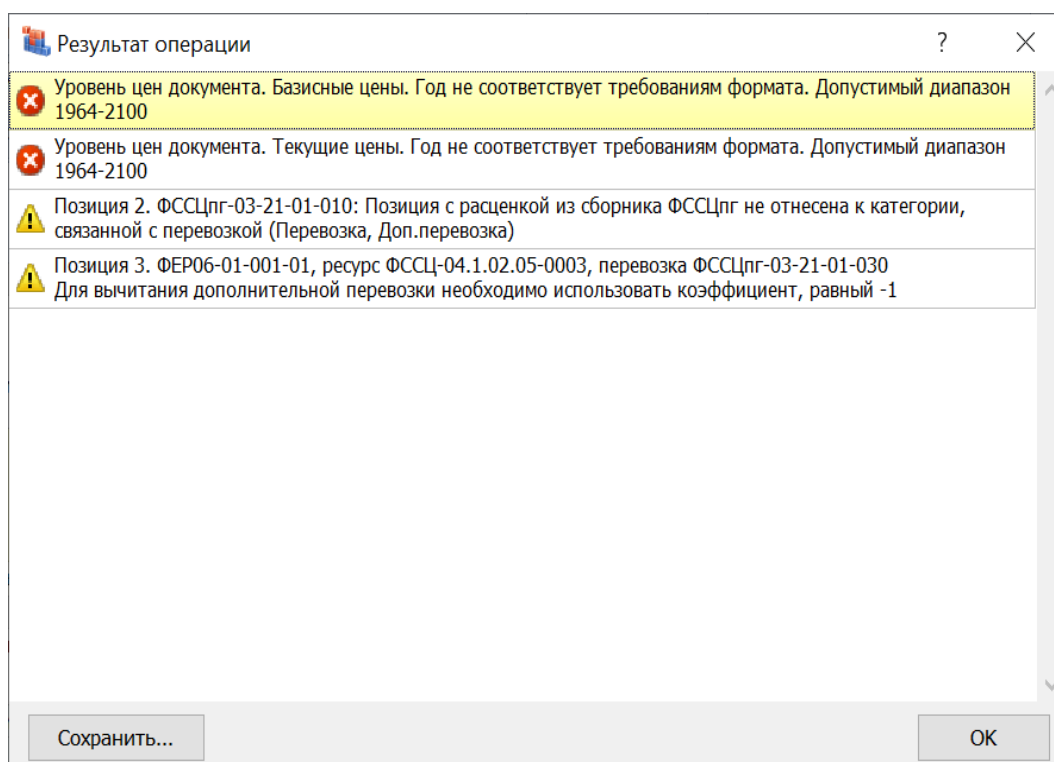
Для успешного сохранения в формате *ГГЭ* каждый документ должен удовлетворять определённым требованиям.

В частности, для локальной сметы ключевым требованием является расчёт по Методике 2020. В параметрах сметы должны быть указаны отдельные сведения, необходимые для проведения экспертизы сметного расчёта: код субъекта РФ, на территории которого находится объект строительства, дата составления документа и т. п. При этом допустимые для использования в документе элементы расчёта строго ограничены перечнем из актуального на текущий момент описания формата.

В случае обнаружения тех или иных несоответствий в документе при экспорте в формат *ГГЭ* на экране появляется специальное окно, где может быть указано, что формат не поддерживает какие-либо данные (например, лимитированные затраты в локальной смете). Также здесь могут быть перечислены ошибки в конкретных позициях сметы с указанием на некорректное значение.

В программе «ГРАНД-Смета» версии 2023.3 при экспорте локальной сметы в формат ГГЭ добавлена проверка корректности обоснования позиций из конъюнктурного анализа. Для позиций, добавленных в смету из сборника сметных цен на перевозки грузов, проверяется заданная категория вида работ (допускается только **Перевозка** или **Дополнительная перевозка**). При наличии расчёта стоимости дополнительной перевозки ресурса в позиции сметы (на расстояние, превышающее 30 км) проверяется, чтобы в строке с перевозкой на расстояние 30 км, стоимость которой должна быть исключена из сметы, в соответствующую колонку был введён коэффициент *-1*. Указанные в параметрах сметы даты проверяются на их содержание в диапазоне допустимых значений. Кроме того, добавлены проверки на наличие наименования у индекса к ресурсу и на наименование и единицу измерения для добавленных ресурсов.

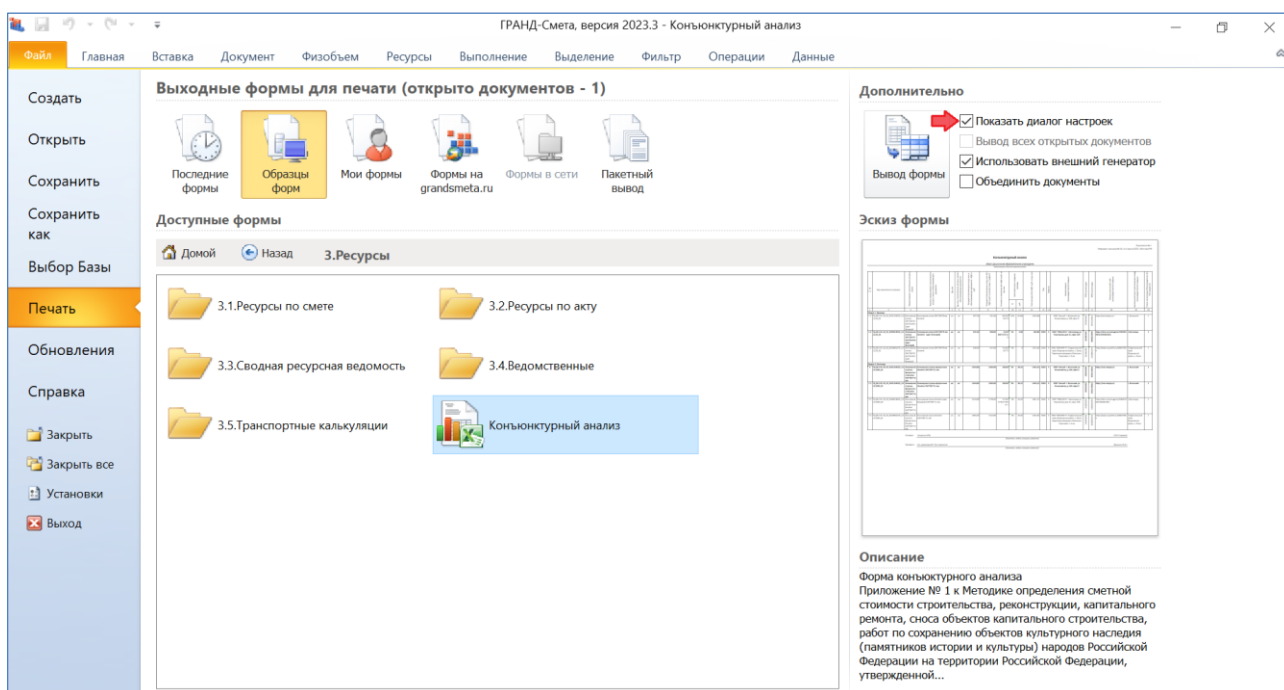
В зависимости от результата проверки, которая автоматически выполняется сразу же после нажатия кнопки **Экспорт в ГГЭ**, на экране в специальном окне может появиться перечень обнаруженных ошибок.



При экспорте в формат ГГЭ объектной сметы и сводного сметного расчёта в программе «ГРАНД-Смета» версии 2023.3 добавлена проверка на наличие коэффициентов и индексов. Кроме того, для объектной сметы дополнительно проверяется наличие недопустимых статей лимитированных затрат.

3. Дополнительные колонки в выходном документе *Конъюнктурный анализ: номер страницы прайс-листа в том, согласованная стоимость*

В программе «ГРАНД-Смета» версии 2023.3 предусмотрена возможность при работе с конъюнктурным анализом добавить в выходной документ одну или две дополнительные колонки. Выбор нужного варианта осуществляется в списке настроек, который отображается на экране перед выводом формы в случае, если был установлен флажок **Показать диалог настроек** (справа от кнопки **Вывод формы**).



В зависимости от сделанного выбора в выходной документ будет добавлена только одна дополнительная колонка, содержащая номер страницы прайс-листа в том, либо вместе с ней ещё одна дополнительная колонка, содержащая согласованную стоимость позиции (по умолчанию это текущая сметная цена без НДС).

Настройки формы "Конъюнктурный анализ"

- Выводить СОГЛАСОВАНО и УТВЕРЖДАЮ
- Показывать комментарии
- Показывать заголовки
- Выводить неучитываемые позиции
- ▼ **Формулы**
 - Формулы расчета текущей отпускной цены
 - Формулы расчета стоимости перевозки
 - Развернуть формулы
- ▼ **Дополнительные колонки в документе**
 - Номер страницы прайс-листа в томе**
 - Номер страницы в томе и согласованная стоимость

Напомним, что данные для дополнительной колонки **№ страницы прайс-листа в томе** вводятся в окне с дополнительной информацией о позиции конъюнктурного анализа, в разделе **Комментарии**. Здесь можно указать такие дополнительные сведения, как ссылка на прайс-листы, спецификации и т. п.

Дополнительная информация о позиции

№	Обоснование:	Наименование:
2	ТЦ_67.1.01.03_50_503112703€	Платформа подъемная наклонного перемещения для маломобильных групп населения РПП-01
Примечания:	Измеритель:	
	шт.	

Ресурс	Комментарии
Комментарии	Ссылка на прайс-листы, спецификации и т.п.
	Заметки, пояснения, примечания и т.п.: